

# Duży format

... ma od niedawna dom Barbary i jej męża. Takiego kalibru są sprzęty, które go wyposażają – dobierano je bowiem z ogromną precyzją wśród największych nazwisk w historii designu.



Designerska jadalnia ulokowana jest pomiędzy salonem a kuchnią, tworzy ją zestaw mebli zaprojektowanych w 1956 roku przez Eero Saarena. Cecha charakterystyczna: każdy mebel jest na jednej nodze!



Sporo tu światła i to w różnych barwach i temperaturach. Ściana obłożona tępkiem podświetlona jest taśmą ledową, która pozwala, za pomocą pilota, zmieniać barwę oświetlenia.

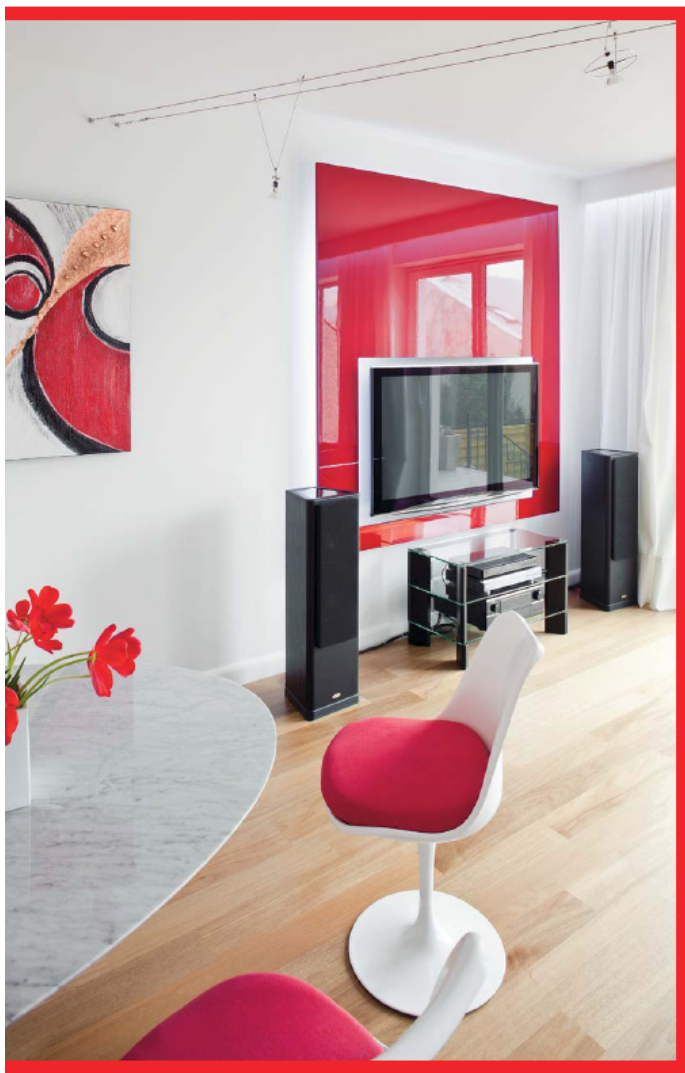
Na pierwszym planie szeląg LC4 Le Corbusiera. To tylko jedna z propozycji wyposażenia w salonie.

Właściciele domu położonego w Trójmieście pewnego dnia postanowili zupełnie odnowić swoje gniazdko. I choć mieszkali we wnętrzu, w którym na każdym niemal kroku pojawiały się zbierane latami pamiątki, chcieli zacząć od aranżacyjnego początku... Wyburzyli ściany, pozbyli się wszelkich sprzętów i urządzili wszystko od nowa. Nad całą metamorfozą czuwał projektant Michał Mikołajczak z pracowni M+M Wnętrza.

Parter domu stanowi dużą, otwartą przestrzeń. Kuchnia, jadalnia i salon swobodnie się przenikają i wszystkie urządzone są według jednego klucza. Zastosowano bowiem konsekwentnie trzy kolory: tonizującą biel, odważną czerwień i szlachetną czerń. Takie zestawienie akcentuje cechy szczególnie tych barw. Biel bez opamięta-

nia załazał kuchnię, czyniąc z niej strefę luksusową i reprezentacyjną. To miejsce inspirowane bowiem do wyrafinowanych potraw, serwowanych wraz z dobrym trunkiem prosto na marmurowy blat stołu projektu Eero Saarinen. Kultowy mebel pojawił się w jadalni w wyborowym towarzystwie krzesel Tulip Chair, zaprojektowanych również przez Saarinen. Klasyki designu nie potrzebują wyszukanej scenografii. Są dziełem skończonym i zjawiskową dekoracją samą w sobie, dlatego w ich towarzystwie obroni się... inny klasyk albo sztuka. Zestaw biało-czerwonych mebli wyeksponowano więc na tle obrazu, który pani domu wyszukała na aukcji internetowej. Wybrała odważnie kolorystycznie dzieło z przewagą czerwieni – właśnie barwy i abstrakcyjne formy przesądziły o jego obecności w jadalni.

AUTOR PROJEKTU: M+M WNETRZA  
TEKST: FLORKA, STYLIZACJA: BEATA LESZCZYŃSKA, FOT. BARTOŚZ JAROSZ



W aranżacji wnętrza zastosowano konsekwentnie trzy kolory: biel, czerwień i czerń, które idealnie współgrają ze sobą związując w salonie.

Zabudowa kuchenna wykonana jest z białego mdf-u na wysoki połysk. Stanowi czyste tło dla tego, co dzieje się w jałdini. Sprząty AGD: zmywarka (Bosch), piekarnik (Siemens), okap (Franke) zostały dobrane konsekwentnie w kolorze stali nierdzewnej i o nowoczesnej stylistyce.

Salon został urządzony według aforyzmów L. Miesa van der Rohe: „Mniej znaczy więcej” oraz „Bóg jest ukryty w szczegółach”. Strefa wypoczynku ukryta jest więc we wnęce, do której wprowadza się tylko niezbędne sprząty, rezygnując zupełnie z dodatków. Oszczędność idzie tu w parze z wyrazistością, co reprezentują: sofa w czarnej skórze Rolf Benz, prosty czerwony dywan, ikony designu projektu Le Corbusiera: leżanka LC4, fotel oraz sofa LC2. A do tego dobrano stolik kawowy Barcelona – jako bezpośredni ukłon w stronę jego projektanta L. Miesa van der Rohe. W tak urządzonym wnętrzu nic nie odwraca uwagi od sedna sprawy – czyli błęgiego wypoczynku, jakim można się tu delektować, co dodatkowo podkreśla ogień buszujący w kominku.

Na piętrze ulokowano strefy prywatne: sypialnię małżonków wraz z łazienką. Tutaj pojawia się też inna paleta kolorystyczna. W sypialni zastosowano ciepłe beże i brązy w nieco ozdobniejszym wydaniu, jak dekoracyjna tapeta z neobarokowym nadrukiem. Dla równowagi łazienka jest chłodna i minimalistyczna. Szare, surowe płytki okazały się idealnym tłem dla nowoczesnego i wyważonego w formie wyposażenia: umywalki, wanny Duravit i baterii Axor Starck. Pozornie proste rozwiązania nie są wcale tak oczywiste, jakby się wydawało. Niespodzianką jest choćby obniżona wanna, która pozwala zanurzyć się w wodzie poniżej poziomu podłogi.





Sypialnię ociepla beżowo-brązowa kolorystyka i mocny, dekoracyjny motyw tapety za łóżkiem.

## CZARNO-BIAŁE POŁĄCZENIA



Umywalka (Duravit) ustawiona jest na blacie (Duravit) z bielonego dębu. Łazienka wyłożona jest szarą płytką Agrob Buchtal o surowej, oszczędnej urodzie.

Prysznic wydzielony jest dużą, transparentną taflą szkła, która symbolicznie wyznacza jego przestrzeń. Nie ma bowiem brodzika, a zastępuje go specjalnie przygotowana do tej roli podłoga.

